

Nom : _____ section : _____

Introduction à la poésie

120

La cerise à l'eau de vie

Chez ma grand-tante Octavie
La cerise à l'eau de vie
Pompette dans son bocal
Saoule comme mille grives,
Songeait : « Qu'est-ce qui m'arrive ? »
Ah ! Quel bonheur tropical ! »

Cette cerise en survie,
Mirobolante et ravie,
N'en a plus pour bien longtemps :
O rassemblement sévère,
Devant dix-huit petits verres
Toute la famille attend.

Gourmands, gourmands, prenez garde,
De hauts portraits vous regardent,
Ceux du grand-oncle Honoré.
Il rendit veuve Octavie
Car il a trop adoré
La cerise à l'eau de vie.

Vocabulaire : - eau de vie :
- pompette :
- grive :
- mirobolante :

À ton tour : Après que nous ayons expliqué ce poème en classe, **dessine-le sur la couverture en** faisant attention aux détails (combien de personnes, quels objets, comment sont-ils disposés, quelles couleurs... ?)

Si tu compares les poèmes avec les autres textes, tu peux généralement constater que les poèmes occupent différemment l'espace de la page. La plupart du temps, les textes sont écrits de la marge de gauche jusqu'au bout de la ligne.

Dans le langage poétique, une ligne s'appelle un _____.

Un groupe de _____ s'appelle une _____.

Mais pourquoi le poète crée-t-il des blancs ? Pourquoi va-t-il souvent à la ligne ? Pourquoi sépare-t-il des groupes de lignes ?

1. Pour mettre en évidence le son final des vers.

Dans la poésie « La Cerise à l'eau de vie », le poète a répété plusieurs fois le même son à la fin de vers différents. On appelle cela des _____

a) La qualité des rimes

- Les rimes **pauvres** : une rime est pauvre quand seule la dernière voyelle du mot est répétée.

Exemple : Nu / Déçu Plat / Rat

- Les rimes **riches** : une rime est riche quand la consonne qui précède la dernière voyelle est répétée également.

Exemple : Cité : Voté Père / Désespère

b) La disposition des rimes

Les rimes peuvent être :

- **Plates**, quand elles suivent le schéma aa, bb, cc...

Exemple : Chez ma grand-tante Octavie
 La cerise à l'eau de vie

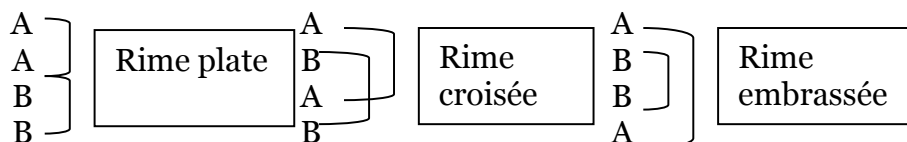
- **Croisées**, quand elles suivent le schéma ab ab, cd cd...

Exemple : Si la tour Eiffel montait
 Moins haut le bout de son nez,
 Si l'Arc de triomphe était
 Un peu moins lourd à porter, ...

- **Embrassées**, quand elles suivent le schéma a bb a, c dd c, ...

Exemple : Je suis venu, calme orphelin
 Riche de mes seuls yeux tranquilles
 Vers les hommes des grandes villes
 Ils ne m'ont pas trouvé malin

Synthèse :



2. Pour attirer l'attention sur la mesure des vers.

Dans un poème, il arrive fréquemment que les vers aient le même nombre de syllabes. Mais comment compter les syllabes ? Pour découvrir le nombre de syllabes (appelées « pieds » en poésie), compter sur les doigts le nombre de syllabes prononcées.

Attention ! Le « e » muet ne compte pas en fin de vers ou quand il est suivi d'une voyelle !

Exemple : Chez ma grand-tante Octavie
 1 2 3 4 \5/ 6 7

exercice : combien de pieds comptent les vers suivants ?

J'ai vu Paris dans l'ombre _____

Hypogée où l'on riait trop _____

Paris une grande améthyste _____

Ces soldats belges en troupe _____

3. Pour mettre en évidence le nombre de vers.

Le poème « La Cerise à l'eau de vie » comporte ____ vers séparés en ____ strophes de ____ vers chacune. **La séparation des vers en strophes sert à changer de thème, d'idée, à donner une structure au poème.**

Qu'est-ce qu'un poème à forme fixe ?

Un poème à forme fixe est un poème qui obéit à des règles.

Ces règles peuvent porter sur les rimes, les vers et les strophes. Exemple : « La Cerise à l'eau de vie »

Qu'est-ce qu'un poème à forme libre ?

Le poème doit-il obligatoirement contenir des rimes, des vers comportant un certain nombre de syllabes ?

Le poème est aussi un synonyme de **LIBERTE !**

Un poème à forme libre est un poème qui ne respecte pas de règles d'écriture particulière. Il y a mille autres façons de rendre un texte poétique !

Jeu poétique n°1 : l'acrostiche.

L'acrostiche est un poème dans lequel les premières lettres de chaque vers forment, quand elles sont lues verticalement, un nouveau mot !

Voici quelques exemples.

Paradis des monuments
Attend petits et grands
Rêve des touristes et des enfants
Illuminé par tous les temps
Sur la tour Eiffel c'est géant

Vit dans la terre
Isolée en hiver
Personne ne te touche
Et tu es venimeuse
Rapide ça tu l'es
Et tu changes de peau

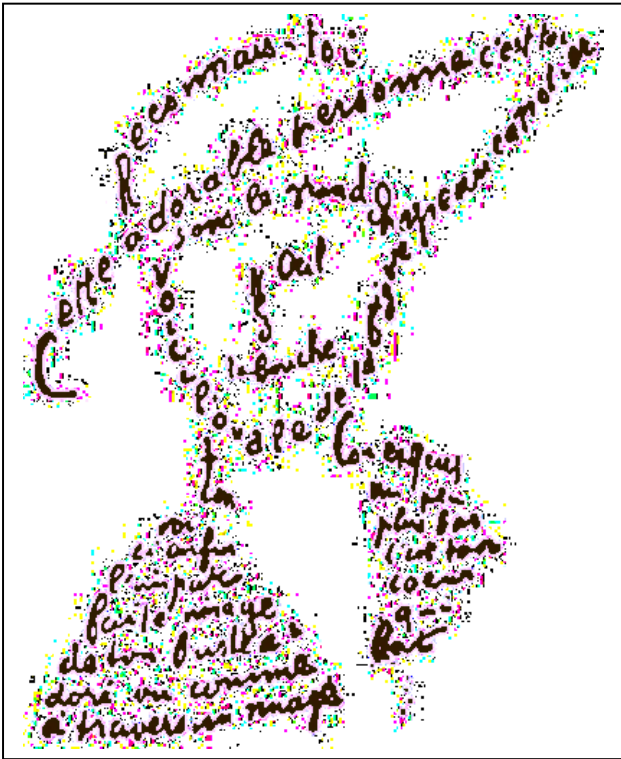
Le loup féroce
Ouvre sa grande gueule.
Un petit garçon en sort
Parce qu'il n'a plus faim.

À ton tour, compose deux acrostiches : le premier avec le prénom de quelqu'un de la classe ; le deuxième avec un mot de ton choix. Attention à la longueur, minimum de 5 lettres pour le deuxième acrostiche.

Jeu poétique n°2 : le calligramme

Le calligramme est un poème dont les vers sont disposés de telle sorte qu'ils forment un dessin, lié au message du poème...

Le premier poète à avoir utilisé cette forme d'expression est le français Guillaume Apollinaire.



Texte du calligramme

Reconnais-toi
Cette adorable personne c'est toi
Sous le grand chapeau canotier
Oeil
Nez
La bouche
Voici l'ovale de ta figure
Ton cou exquis
Voici enfin l'imparfaite image de ton
buste adoré vu comme à travers un
nuage
Un peu plus bas c'est ton cœur qui bat



Pour faire ton calligramme, écris d'abord les quelques mots, idées, lignes qui y seront incluses sur une feuille, avant d'imaginer le dessin... Le plus simple est de mettre par écrit tous les mots, toutes les émotions, couleurs, sensations, souvenirs, émotions que tu associe à un sujet. Tu peux le faire au sujet de n'importe quel thème. Fais ce travail sur une page libre que tu peux insérer dans ton livret

Jeu poétique 3 – le haïku

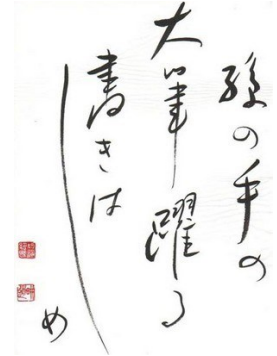
Qu'est-ce que c'est? Le haïku est un poème! Le haïku peut sembler anodin (simple) au premier abord car les sens et le concret du quotidien y dominent. La grande difficulté pour les débutants, c'est de vouloir trop dire, tout dire (fragmentaire, un seul détail doit suffire pour évoquer le tout), de vouloir faire très beau (le haïku est un poème "vrai").

Il est en même temps l'expression du permanent et de l'éphémère. Le haïku est un poème facile d'accès, notamment grâce à sa simplicité apparente, sa pratique se démontre toutefois tout autre.

Caractéristiques :

Sa principale caractéristique est de "dire l'instant dans l'instant", de situer dans le temps et l'espace, tel un polaroid (photographie instantanée).

Sa seconde caractéristique est sa brièveté. Il est traditionnellement composé de 17 syllabes, réparties sur trois vers (5/7/5 syllabes). Le 5-7-5 est une structure japonaise verticale (les Japonais écrivent du haut vers le bas, et de droite vers la gauche).



EXEMPLES COMMENTÉS

Voici quelques exemples de haïkus.

1) les saisons

D'une façon générale, beaucoup de haïkus traditionnels évoquent une des quatre saisons, ceci parfois d'une façon très vague ou parfois sur un élément tout à fait spécifique à une saison. **Le but du haïku est de transmettre l'intensité d'un moment avec très peu de mots, comme si tu prenais une photo de l'instant présent.** Il s'agit d'un moment pris sur le vif de la vie quotidienne, d'un bonheur minuscule, d'une peine soudaine, d'un court souvenir, d'un peu de tout!

<i>Rôtir les guimauves Le moment est toujours bref Pouf! Carbonisé</i>	<i>du matin au soir chercher quelque chose à faire la pluie n'a cessé</i>	<i>trottoir enneigé aller à pas incertains dans des autres pas</i>
--	---	--

2) sans rime

Le haïku est composé de trois vers qui ne sont pas rimés, accidentellement deux lignes seules peuvent rimer. Cette caractéristique habituelle de la poésie est absente du haïku. **Le haïku prend sa force non dans la rime mais bien dans les autres éléments que nous analysons présentement.**

<i>Froissement de feuilles Cinq minutes avant la cloche Martin nous regarde</i>	<i>un cerf-volant monte devient bientôt tout petit dans le grand ciel bleu</i>	<i>dans ce long hiver que des fraises surgelées sont un bon dessert</i>
---	--	---

3) les cinq sens

Un haïku est généralement le fruit (le résultat) d'un des cinq sens : le toucher, le goût, l'ouïe (ce que tu entends), l'odorat (ce que tu sens) ou la vue. Il fait appel à un sens pour percevoir le réel et non à l'intellect.

après la cueillette dans toute la maison l'odeur des pommes	Feuille d'érable rouge en toute saison le drapeau s'effiloche	Couleurs de l'été mêlées aux cris d'un enfant qui n'est pas le mien...
--	--	---

4) les figures de styles (métaphore et comparaison par exemple) devraient être absentes du haïku. Comme nous sommes Occidentaux et que notre poésie nous influence même en composant des haïkus, il est difficile d'éviter toutes ces figures de style : ne les utiliser qu'occasionnellement reste souhaitable.

**sur les vitres
des traces de nez et de doigts
regardent la pluie**

5) choisir deux mots

En cas de panne d'inspiration ou simplement pour stimuler l'imagination, on peut chercher quelques stratégies. Choisir au hasard deux mots qui semblent éloignés l'un de l'autre (été et guimauve) mais qu'une perspicace observation de la vie quotidienne unira. Retenir deux mots qui trottent dans la tête et qu'un peu plus d'effort parviendra à associer.

**dernier signe de l'été
l'odeur du feu de camp
et des guimauves**

6) banque de mots pour t'inspirer si tu es en pannes

cirque / perroquet / girafe / arbre / luge / main / observer / sirop d'érable / café / nuage / observer / ombres / violet / chaussette / chaussure / cerise / odeur paysage / arc en ciel / embraser / cerise / pluie / argent / tasse / café / Skittles / eau / feu / soldat / froid / patin à glace / patinoire / rivière / garçon / enfant / lac / plage / vacances / feu de bois / feu d'artifice / musique / jouer / Xbox / Paris / Canada / avion / gâteau / vie / cœur / livre / sourire / ombre / vent

7) à toi d'écrire trois haïkus, tu es libre du sujet

Jeu poétique n°3 : le sonnet

Le sonnet est l'une des formes poétiques et classiques les plus strictes de la poésie.

Le sonnet doit respecter plusieurs règles strictes :

Il est composé de 14 vers. Il contient deux quatrains (strophe de quatre vers) suivis de deux tercets (strophe de trois vers), entièrement formés d'alexandrins (vers de douze syllabes).

La disposition des rimes composant la finale de chacun des vers ont la structure suivante : ABBA ABBA CCD EDE. Les rimes masculines et les rimes féminines doivent alterner et ne devraient pas se répéter.

Chaque strophe doit être cohérente et constituer une unité de sens complète; une idée ne peut être complétée dans la strophe suivante, c'est-à-dire que les quatrains et les tercets doivent représenter deux blocs distincts, non seulement dans la forme, mais aussi dans le contenu.

Le dernier vers doit être constitué d'une chute (vers final) qui clôt le poème de manière à marquer fortement le lecteur. <https://bit.ly/2NosCV2>

Le dormeur du val - Arthur Rimbaud 1870

C'est un trou de verdure où chante une rivière
Accrochant follement aux herbes des haillons
D'argent ; où le soleil, de la montagne fière,
Luit : c'est un petit val qui mousse de rayons.

Un soldat jeune, bouche ouverte, tête nue,
Et la nuque baignant dans le frais cresson bleu,
Dort ; il est étendu dans l'herbe, sous la nue,
Pâle dans son lit vert où la lumière pleut.

Les pieds dans les glaïeuls, il dort. Souriant comme
Sourirait un enfant malade, il fait un somme :
Nature, berce-le chaudement : il a froid.

Les parfums ne font pas frissonner sa narine ;
Il dort dans le soleil, la main sur sa poitrine
Tranquille. Il a deux trous rouges au côté droit.

<https://bit.ly/2PpnrBk>

Les figures de style

<https://www.youtube.com/watch?v=RZyO7I-Hmfc>

1. La comparaison : Deux mots sont unis par un terme comparatif. Une caractéristique commune permet la comparaison.

Ce vieillard avance telle une tortue.
Lana Del Rey est belle comme une déesse.

Quelques termes comparatifs : Comme, tel, pareil à, ressembler à, ...

Pour finir, on peut observer qu'une comparaison est d'autant plus belle qu'elle est inattendue :
La terre est bleue comme une orange.

2. La métaphore : Un mot ou un groupe de mots est substitué à un mot ou un groupe de mots dont il partage une ou des caractéristiques que le lecteur doit détecter.

Cette voiture est une tortue.
Cet homme d'affaires est un requin.

Une mer de manifestants avait envahi la rue.
Mon enfance s'est déroulée sans un nuage.

3. La personnification : On attribue à des objets inanimés des qualités généralement attribuées à des êtres vivants.

Le vent pleurait entre les rochers.
La nuit dans son parc amassait un grand troupeau d'étoiles.

4. L'énumération : Liste d'au moins trois éléments.

Dans mon jardin, il y a des fraises, des cerises, des pêches et des bananes.
Tout l'hiver va rentrer dans mon être : colère, haine, frissons, horreur, labeur dur et forcé.

5. L'antithèse : Deux termes de sens opposés dans une même phrase.

Paris est le plus délicieux des monstres.
Les deux autres hommes étaient, l'un une espèce de géant, l'autre une espèce de nain.

6. L'oxymore : Réunir à l'intérieur d'une même expression deux mots aux sens opposés.

Une obscure clarté
Soleil noir de la Mélancolie.

7. La périphrase : Donner la définition d'un mot au lieu de dire ce mot.

Le roi des animaux -> Le lion
L'astre du jour -> Le soleil

8. Zeugme : consiste à associer sur le plan syntaxique deux mots appartenant à des registres différents.

Il creusait la terre avec énergie (mot abstrait) et une pioche (mot concret).
Un livre plein de charme et de dessins.
Elle cache son bulletin et sa tristesse.

9. L'hyperbole : une exagération

10. L'allitération : la répétition d'une consonne

Une nuit sans sommeil, sans nuage et sans lune,
Sur le sable noirci au sommet d'une dune,
Sous l'espace assoupi, bercé par le silence,

11. L'assonance : la répétition d'une voyelle ou une sonorité

Le pacha se pencha, attrapa le chat, l'emmena dans sa villa et le plaça près du lilas

À toi de jouer

Identifie les figures de style suivantes :

1. Le feu a brûlé des arbustes, des champs, puis la colline entière. _____
2. Elle a des yeux d'émeraude. _____
3. Les feuilles criaient sous nos pas en automne. _____
4. Il prépare son stylo et son intelligence. _____
5. Un silence assourdissant envahissait l'espace. _____
6. Une main de fer dans un gant de velours. _____
7. Les voix des enfants remplissent la maison, joyeuses comme des chants d'oiseau.

8. La ville lumière (Paris) attire tous les ans des millions de touristes. _____
9. Elle est devenue rouge comme une tomate. _____
10. Il appela la Mort. Elle vint (venir) sans tarder. _____
11. Ton silence est éloquent ! _____
12. Des vagues blondes s'écoulaient sur ses épaules. _____

Écris un Zeugma

Écris une périphrase (suggestions : quelqu'un dans la classe ?) :

Écris un oxymore

Le champ lexical

C'est un groupe de mots qui s'apparentent par le thème et qui évoquent une sensation, un sentiment ou autre. Par exemple : le champ lexical pour la nature pourrait être – arbres, ciel, vert, fleurs, vent, tranquille, paisible etc.

Écris le champ lexical d'un des thèmes suivants : la plage, les vacances, ton sport préféré, la musique

Méthodologie : pour lire un poème :

Avant de commencer à lire

Regardez d'abord l'aspect physique – combien de strophes, de quelle longueur sont les strophes, combien de vers, longueur des vers, la rime.

Lisez le titre, s'il y en a un. À quoi vous fait-il penser?

Cherchez les pronoms (je, tu etc.). Est-ce que quelqu'un prend la parole? Est-ce que le poème s'adresse à quelqu'un?

Cherchez les indices de temps – spécifiques (comme le jour) et les temps de verbes (passé, présent, futur)

- les indices de lieu – spécifiques (comme un endroit) et les prépositions indiquant une position (dans, sur etc.)

Lisez le poème

Cherchez les figures de style – comparaisons, métaphores, etc. Quelles sont les comparaisons?

Trouvez les champs lexicaux. Quelles sont les associations que fait l'auteur? Quel est l'effet qu'il cherche à créer?

Relisez le poème pour la structure interne qui peut être indépendante de la structure physique du poème. En combien de parties le poème peut-il se diviser? Y a-t-il un rythme qui se dégage?

Maintenant les conclusions :

D'après ce que vous avez trouvé, quel est le message central de l'auteur? Comment le transmet-il? Parlez des techniques, des images, les évocations etc.

« À quoi servent ... »

À quoi servent mes poèmes
Si ma mère ne sait me lire?
Ma mère a vingt ans
Elle ne veut plus souffrir
Ce soir elle viendra
Épeler mes lettres
Et demain elle saura
Écrire
Émancipation

À quoi servent mes poèmes
Si mon père ne sait me lire?
Mon père a cent ans
Il n'a pas vu la mer
Ce soir il viendra
Épeler mes lettres
Et demain il saura
Lire
Dignité

À quoi servent mes poèmes
Si mon copain ne sait me lire?
Mon copain n'a pas d'âge
Il a vécu dans les prisons
Ce soir il viendra
Épeler mes lettres
Et demain il saura
Crier
Liberté

Rachid Boudjedra

1. **Coloriez dans chaque strophe les vers non-répétés**, quel est le message de l'auteur? Expliquez le message de l'auteur en donnant des exemples du texte. /4

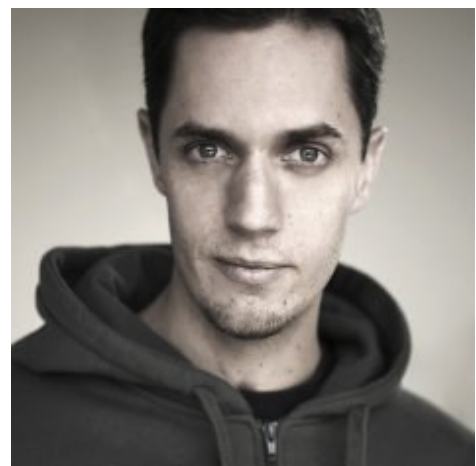
2. Que représentent « ma mère », « mon père » et « mon copain »? Justifiez. /4

3. Plus intéressant encore. Considérez-vous ce message comme étant positif? Pourquoi ? /2

Du slam à la poésie

La poésie, en France est peu lue de nos jours : on la qualifie souvent de « parent pauvre » de la littérature. Elle est mal représentée dans la plupart des librairies, dans les bibliothèques, dans les émissions et magazines littéraires ; elle se vend très mal, et elle est rarement récitée en public. Pourtant, pendant des siècles, la poésie a représenté LA littérature par excellence. Plus que cela : elle faisait partie de la vie quotidienne.

Dans cette séquence, nous aborderons la poésie par des textes de slam et de rap. Si le slam est accepté comme étant le fruit d'une évolution de la poésie traditionnelle, l'idée que le rap lui aussi est une forme de poésie reste difficilement acceptable. Nous tenterons d'analyser en quoi les textes de rap relèvent ou non de la poésie.



Toucher l'instant - Grand Corps Malade

On a trempé notre plume dans notre envie de changer de vision
De prendre une route parallèle, comme une furtive évasion
On a trempé notre plume et est-ce vraiment une hérésie
De se dire qu'on assume et qu'on écrit de la poésie

Il existe paraît-il, un instant dans l'écriture
Qui oublie la page blanche et efface les ratures
Un véritable état second, une espèce de transe
Qui apparaît mystérieusement et s'envole en silence
Que l'on rappe ou que l'on slame, on recherche ce moment
Il allume une flamme qui nous éclaire brièvement
Cette flamme est la preuve, laisse-moi t'en faire une démo
Qu'il est possible de combattre le mal par les mots

C'est tout sauf une légende, on espère juste toucher l'instant
Les quelques secondes du poète qui échappent à l'espace-temps
Les moments rares et irréels que la quiétude inonde
Rouda, n'oublie jamais notre parole du bout du monde
On ressent comme une coupure dans la vie, comme un rêve
On oublie les coups durs de la vie, comme une trêve
C'est un phénomène puissant, je ne te parle pas d'inspiration
Mais d'un souffle plus profond comme une seconde respiration
On voit et on entend l'encre devenir vivante
On goûte et on sent la saveur d'une rime errante
On touche du doigt l'instant qui nous enveloppe de sa puissance
C'est sans cesse la renaissance de l'essence même de nos cinq sens

C'est le moment où on passe de l'autre côté des paysages
On sympathise avec le vent et on tutoie les nuages
Il fait jour en pleine nuit et il fait nuit en plein jour
Profite de cet instant, il ne durera pas toujours
C'est tout sauf une légende, on espère juste toucher l'instant
Les quelques secondes du poète qui échappent à l'espace-temps
Le moment où le voile se lève et la magie s'élance
Là où j'ai croisé Souleymane au bout du sixième silence

On a trempé notre plume dans notre envie de changer de vision
De prendre une route parallèle, comme une furtive évasion
On a trempé notre plume et est-ce vraiment une hérésie
De se dire qu'on assume et qu'on écrit de la poésie.

1. Utilisez la page 12 pour analyser ce poème (avant/pendant/après).>
 Soulignez les figures de style et indiquez leur type (référez-vous à la page 10).
 Vous pouvez d'une autre couleur souligner (ou surligner) les champs lexicaux. /4

2. Faites deux commentaires sur la structure du poème (rimes, strophe, répétitions...) /4

3. Quel est le message de l'auteur ? En d'autres termes, qu'est-ce que la poésie selon Grand Corps malade? /4

4. Quelles émotions, réaction, images est-ce que ce poème évoque chez-vous ? /4

MC Solaar, ou Claude MC,

de son vrai nom **Claude Honoré M'Barali**, né le 5 mars 1969 à Dakar, au Sénégal, est un rappeur français d'origine tchadienne.

Il est l'un des premiers artistes ayant popularisé le rap en France, dès le début des années 1990. Sa musique et la qualité littéraire de ses textes sont le fruit d'inspirations diverses, allant de Serge Gainsbourg aux musiques africaines (ivoiriennes, maliennes, tchadiennes), en passant par les classiques noirs américains (jazz et rap US). Il est le rappeur ayant vendu le plus de disques en France (plus de 5 millions).



https://fr.wikipedia.org/wiki/MC_Solaar

J'étais cool, assis sur un banc.
C'était au printemps.
Il cueille une marguerite : ce sont deux amants.
Overdose de douceur.
Ils jouent comme des enfants.
Je t'aime un peu beaucoup à la folie
passionnément.
Mais à la suite d'une douloureuse déception
sentimentale,
D'humeur chaleureuse, je devenais brutal.
La haine d'un être n'est pas dans nos
prérogatives.
Tchernobyl.
Tcherno-débile.
Jalousie radioactive.
Caroline était une amie, une superbe fille.
Je repense à elle, à nous, à nos cornets vanille,
A sa boulimie de fraises, de framboises, de
myrtilles,
A ses délires futiles, à son style pacotille.
Je suis l'as de trèfle qui pique ton cœur...
L'as de trèfle qui pique ton cœur...
L'as de trèfle qui pique ton cœur...
Caroline...

Comme le trèfle à quatre feuilles, je cherche
votre bonheur.
Je suis l'homme qui tombe à pic... pour prendre
ton cœur.
Il faut se tenir à carreaux.
Caro, ce message vient du cœur.
Une pyramide de baisers, une tempête
d'amitié,
Une vague de caresses,
Un cyclone de douceur.
Un océan de pensées.
Caroline, je t'ai offert un building de tendresse.
J'ai une peur bleue.
J'suis poursuivi par l'armée rouge.
Pour toi j'ai pris des billets verts, il a fallu qu'je
bouge.
Pyromane de ton cœur,
Canadair de tes frayeurs,
Je t'ai offert une symphonie de couleurs.
Elle est partie, maso, avec un vieux macho

Qu'elle avait rencontré dans une station de
métro.
Quand je les vois main dans la main fumant le
même mégot,
Je sens un pincement dans son cœur, mais elle
n'ose dire un mot,
C'est qu'je suis l'as de trèfle qui pique ton
cœur...
L'as de trèfle qui pique ton cœur...
L'as de trèfle qui pique ton cœur...
Caroline...

Claude MC prend le microphone, genre love
story raggamuffin
Pour te parler d'une amie qu'on appelle
Caroline.
Elle était ma dame, elle était ma came, elle
était ma vitamine,
Elle était ma drogue, ma dope, ma coke, mon
crack, mon amphétamine,
Caroline...
Je repense à elle, femme actuelle, 20 ans, jeune
et jolie.
Remet donc le film à l'envers, magnéto de la
vie.
Pour elle, faut-il l'admettre, des larmes ont
coulé.
Hémorragie oculaire.
Vive notre amitié.
Du passé, du présent, je l'espère, du futur,
Je suis passé pour être présent dans ton futur.
La vie est un jeu de cartes,
Paris un casino.
Je joue les rouges, cœur,
Caro...
Je suis l'as de trèfle qui pique ton cœur...
Caro
L'as de trèfle qui pique ton cœur...
L'as de trèfle qui pique ton cœur...
Caroline...
Je suis l'as de trèfle qui pique ton cœur...
L'as de trèfle qui pique ton cœur...
L'as de trèfle qui pique ton cœur...
Caroline...

Consigne : même tâche que pour le poème précédent
(référez-vous à la page 12)

Maintenant c'est à vous!

Rédigez et créez un recueil des styles de poèmes suivants :

Attentions aux artistes : possibilité de point boni pour les travaux qui démontrent un réel effort artistique pour le dessin

3 Haikus : /10

Contenu (éphémère + sens) : /3
Organisation (5-7-5) : /3
Style (émotion suscitée + dessin) : /2
Langue : /2

Calligramme : /10

important : vous devez aussi écrire le texte de votre calligramme sur une autre feuille ou sur le dos pour que je puisse corriger le français

Contenu (poétique, émotions, pas de répétitions, pas simplement des descriptions) : /4
Organisation (est-ce que le placement des vers a du sens, pas de lignes, que des mots) : /1
Style (dessin/effort) : /3
Langue (inclus le texte de votre calligramme): /2

Sonnet : /10

Contenu (nombre et qualité des vers + rimes + dessin) : 4
Organisation /structure : 2
Style (émotion + figures de style) : 2
Langue : 2

Slam ou rap : /10

Contenu (durée d'un slam ou rap + vers de qualité) : /4
Organisation (intro développement conclusion et des strophes/paragraphes + titre) : /2
Style (émotion + figures de style) : /2
Langue : /2

IL FAUT 3 de ces styles dans votre recueil, sur feuilles blanches, illustrées.

À rendre le :